



T.C. BURDUR VALİLİĞİ

BURDUR GÜZEL SANATLAR LİSESİ

MÜDÜRLÜĞÜ

2024-2028 STRATEJİK PLANI





“Sanatkâr, toplumda uzun mücadele ve gayretlerden sonra alında ışığı ilk hissedeni insandır.”

Mustafa Kemal ATATÜRK

Okul / Kurum Bilgileri

İL: BURDUR		İLÇE:			
Adres	Özgür Mah. ŞEHİT RIZA ÇEVİK CADDESİ No:1 15200 Merkez / Burdur		Coğrafi Konum	LINK	
Telefon Numarası	0 248 233 60 80		Faks Numarası	-	
e-Posta Adresi	751988@meb.k12.tr		Web sayfa adresi	burdurgsl.meb.k12.tr	
Kurum Kodu	751988		Öğretim Şekli	Tekli Öğretim	
Okulun Isınma Şekli	Doğalgaz		Derslik Sayısı	8	
			Şube Sayısı	8	
Öğrenci Sayısı	Erkek	33	Öğretmen Sayısı	Kadın	13
	Kız	78		Erkek	8
	Toplam	111		Toplam	21

SUNUŐ

Okulumuzun bir sanat, kltr ve eēitim merkezi durumuna gelmesini ve bu alanda evrensel sanatın gelişimine katkıda bulunmasını; btn ērencilerin ērenmelerini saēlamak, onların bilgili, becerili ve kendilerine gvenen, aēın deēişen ve gelişen ihtiyalarına cevap verebilecek beceriler kazanan, sanat eēitimi ile soyut duygu ve dőncelerini somuta dnőtrebilmelerini ve var olmayan yeni biimler, yeni iliőkiler ortaya ıkarabilen bireyler olarak yetiőmelerine olanak tanımak ve onlara 21. Yzyılın gelişen ihtiyalarına cevap verebilecek beceriler kazandırmak amacıyla 2011 yılından gnmze eēitim hizmeti vermektedir.

Ahmet IŐIK

OKUL MDR V.

İçindekiler Tablosu

“Sanatkâr, toplumda uzun mücadele ve gayretlerden sonra alnında ışığı ilk hisseden insandır.”	2
Mustafa Kemal ATATÜRK	2
Okul / Kurum Bilgileri	3
SUNUŞ	4
1.GİRİŞ VE STRATEJİK PLANIN HAZIRLIK SÜRECİ	7
1.1.Strateji Geliştirme Kurulu ve Stratejik Plan Ekibi	7
1.2. Planlama Süreci:	8
2.DURUM ANALİZİ	8
2.1.Kurumsal Tarihçe	9
2.2.Uygulanmakta Olan Stratejik Planın Değerlendirilmesi	10
2.3.Yasal Yükümlülükler ve Mevzuat Analizi	11
2.4. Üst Politika Belgeleri Analizi	13
2.5. Faaliyet Alanları ile Ürün/Hizmetlerin Belirlenmesi	17
2.6. Paydaş Analizi	19
2.6.1. Paydaş Görüş - Önerilerinin Alınması ve Değerlendirilmesi	21
2.7. Okul / Kurum İçi Analiz	24
2.7.1. Okul / Kurum Teşkilat Şeması	24
2.7.2. Kurum içi analiz	25
2.7.2. İnsan Kaynakları	27
2.7.3. Teknolojik Düzey	32
2.7.4. Mali Kaynaklar	34
2.7.5. İstatistik Veriler	35

2.8. Çevre Analizi (PESTLE)	39
2.9. GZFT Analizi	42
2.10. Tespit ve İhtiyaçların Belirlenmesi	44
3.GELECEĞE BAKIŞ	45
3.1.Misyonumuz.....	45
3.2.Vizyonumuz	45
3.3.Temel Değerlerimiz	45
4. AMAÇ, HEDEF VE PERFORMANS GÖSTERGESİ İLE STRATEJİLERİN BELİRLENMESİ	48
5. İZLEME VE DEĞERLENDİRME.....	54
İMZA SİRKÜSÜ	55

1.GİRİŞ VE STRATEJİK PLANIN HAZIRLIK SÜRECİ

1.1.Strateji Geliştirme Kurulu ve Stratejik Plan Ekibi

Strateji Geliştirme Kurulu: Okul müdürünün başkanlığında, bir okul müdür yardımcısı, bir öğretmen ve okul/aile birliği başkanı ile bir yönetim kurulu üyesi olmak üzere 5 kişiden oluşan üst kurul kurulur.

Stratejik Plan Ekibi: Okul müdürü tarafından görevlendirilen ve üst kurul üyesi olmayan müdür yardımcısı başkanlığında, belirlenen öğretmenler ve gönüllü velilerden oluşur.

Tablo 1:Strateji Geliştirme Kurulu ve Stratejik Plan Ekibi Tablosu

Strateji Geliştirme Kurulu Bilgileri		Stratejik Plan Ekibi Bilgileri	
Adı Soyadı	Ünvanı	Adı Soyadı	Ünvanı
Ahmet IŞIK	Okul Müdürü	Fatma YÜCE	Müdür Yardımcısı
Eyüp ÇELİK	Müdür başyardımcısı	Hüseyin AKKÖPRÜ	Öğretmen
Hande Nur ÇİFTÇİBAŞI	Öğretmen	Kemal AKBULUT	Öğretmen
Sevilay SAYIN	Okul Aile Birliği Başkanı	Uğur Özdemir	Öğretmen
Ali AKYOL	Yönetim Kurulu Üyesi	Fatih KELEŞ	Öğretmen

1.2. Planlama Süreci:

2024-2028 dönemi stratejik planının zamanında tamamlanması ve kaynakların verimli kullanılması amacıyla, ekibimiz Burdur İl Milli Eğitim Müdürlüğü Ar-Ge biriminin koordinasyonu ile çalışmalarına başlamıştır. Bu stratejik planlama süreci, katılımcılık ilkesine uygun olarak, üst kurul tarafından yapılan toplantılarla yönlendirilmiştir. Toplantılara, üst kurulun yanı sıra öğretmenler ve personel de dahil edilmiştir.

2.DURUM ANALİZİ

Burdur Güzel Sanatlar Lisesi olarak, okulumuzun bir güzel sanatlar lisesi olması göz önünde bulundurularak, stratejik planlama sürecinin ilk adımı olan durum analizi, okulumuzun/kurumumuzun "neredeyiz?" sorusuna yanıt vermektedir. Geleceğe yönelik amaç, hedef ve stratejiler geliştirebilmek için, öncelikle mevcut durumda hangi kaynaklara sahip olduğumuzu veya hangi yönlerimizin eksik olduğunu ve kontrolümüz dışındaki olumlu ya da olumsuz gelişmeleri değerlendirdik. Bu analiz, okulumuzun/kurumumuzun kendisini ve çevresini daha iyi tanımasına yardımcı olacak ve stratejik planın sonraki aşamalarında daha sağlıklı sonuçlar elde edilmesini sağlayacaktır. Durum analizi bölümünde aşağıdaki hususlar incelenmiş ve değerlendirilmiştir:

- Kurumsal tarihçe
- Mevcut planın değerlendirilmesi
- Mevzuat analizi
- Üst politika belgelerinin analizi
- Faaliyet alanları ile ürün ve hizmetlerin belirlenmesi
- Paydaş analizi
- Kurum içi analiz
- Dış çevre analizi (politik, ekonomik, sosyal, teknolojik, yasal ve çevresel analiz)
- Güçlü ve zayıf yönler ile fırsatlar ve tehditler (GZFT) analizi

- Tespit ve ihtiyaların belirlenmesi

2024-2028 Stratejik Planımızda 3 tema altında toplam **9** hedef, **12** performans göstergesi ve bu göstergelere ulaşmak için toplam **15** strateji bulunmaktadır.

2.1.Kurumsal Tarihe

Okulumuz 2011 yılında Eski Burdur Lisesi Pansiyon binasının okul haline getirilmesi ile eğitim öğretime başlamıştır.

2011-2012 Eğitim-Öğretim yılında resim, müzik ve spor bölümlerine yetenek sınavıyla 30'ar öğrenci alınmıştır.

2013-2014 Eğitim-Öğretim yılında 16 kadrolu öğretmen ve idareci, 19 görevlendirme ve ücretli öğretmen 182 öğrenci ile Eğitim-öğretime devam etmektedir. Halen okula ait pansiyon olmayıp kız öğrencilerimiz Anadolu Öğretmen Lisesi Pansiyonunda, erkek öğrencilerimiz Burdur Lisesi Pansiyonunda kalmaktadır. Okulumuzun **hedef kitle**si ilköğretimi bitirmiş müzik ve resim yetenek potansiyeli olan öğrencilerdir.

Orta öğretim genel müdürlüğünün 14/06/2013 tarihli ve 83203306/20/1380223 sayılı yazısı ile spor lisesi ayrılarak okulumuzun adı **Burdur Güzel Sanatlar Lisesi** olarak değiştirilmiştir

2.2.Uygulanmakta Olan Stratejik Planın Deęerlendirilmesi

Okul Stratejik Geliřtirme Kurulu ve Okul Strateji Planlama Ekibi tarafından hali hazırda uygulanmakta olan 2019-2023 Stratejik Planı deęerlendirilmiřtir. Deęerlendirme sonuları maddeler halinde ařaęıda belirtilmiřtir.

Öęrenci sayısında 2021 yılına kadar bir azalma olduęu daha sonra tekrar arttıęı tespit edilmiřtir. Üniversiteye yerleřme sayısında artış olduęu görülmüřtür.

Öęretmen sayısı genel olarak aynı düzeyde kalmıřtır.

Pansiyon binasının okul binasından ayrı yerlerde olmasından dolayı yařanabilecek riskler devam etmektedir. Pansiyonda yemek piřmemesinden dolayı her yıl ihale ile paydař haline getirilen kurumlardan yemek temini yapıldıęı ancak bunun sürdürülebilirlik aısından güçlü yönümüz olmadıęı görülmüřtür. Yine pansiyon kapasitesinin ekseriyetle Mesleki ve Teknik Eęitim öęrencilerine ayrıldıęı görüldüęü ve bunun da öęrenci profillerinde farklılık yarattıęı gözlemlenmiřtir.

Okulumuz öęrencilerinin devam devamsızlık konusunda belirlenen hedeflere ulařtıęı ve devamsızlık konusunda en aza indirgenerek başarı saęlandıęı görülmüřtür.

Okulumuz tarafından düzenlenen konser, sergi, kültürel ve sanatsal etkinliklerde her yıl artış olduęu görülmüřtür.

Okulumuzun proje hazırlamada ve sonuçlandırmada 2023-2024 öęretim yılında başarılı bir sene geçirdięi görülmüřtür.

2.3.Yasal Yükümlülükler ve Mevzuat Analizi

Tablo 2: Yasal Yükümlülükler

YASAL YÜKÜMLÜLÜKLER	DAYANAK (KANUN, YÖNETMELİK, GENELGE, YÖNERGE)
Atama	657 Sayılı Devlet Memurları Kanunu
	Milli Eğitim Bakanlığına Bağlı Okul ve Kurumların Yönetici ve Öğretmenlerinin Norm Kadrolarına İlişkin Yönetmelik
	Milli Eğitim Bakanlığı Eğitim Kurumları Yöneticilerinin Atama ve Yer Değiştirmelerine İlişkin Yönetmelik
	Milli Eğitim Bakanlığı Öğretmenlerinin Atama ve Yer Değiştirme Yönetmeliği
Ödül, Disiplin	Devlet Memurları Kanunu
	6528 Sayılı Milli Eğitim Temel Kanunu İle Bazı Kanun ve Kanun Hükmünde Kararnamelerde Değişiklik Yapılmasına Dair Kanun
	Milli Eğitim Bakanlığı Personeline Başarı, Üstün Başarı ve Ödül Verilmesine Dair Yönerge
	Milli Eğitim Bakanlığı Disiplin Amirleri Yönetmeliği
Okul Yönetimi	1739 Sayılı Milli Eğitim Temel Kanunu
	Milli Eğitim Bakanlığı Ortaöğretim Kurumları Yönetmeliği
	Milli Eğitim Bakanlığı Meslekî ve Teknik Eğitim Yönetmeliği
	Milli Eğitim Bakanlığı Okul Aile Birliği Yönetmeliği
	Milli Eğitim Bakanlığı Eğitim Bölgeleri ve Eğitim Kurulları Yönergesi
	MEB Yönetici ve Öğretmenlerin Ders ve Ek Ders Saatlerine İlişkin Karar
	Taşınır Mal Yönetmeliği
Eğitim-Öğretim	Anayasa
	1739 Sayılı Milli Eğitim Temel Kanunu
	6287 Sayılı İlköğretim ve Eğitim Kanunu ile Bazı Kanunlarda Değişiklik Yapılmasına Dair Kanun
	Milli Eğitim Bakanlığı Ortaöğretim Kurumları Yönetmeliği
	Milli Eğitim Bakanlığı Meslekî ve Teknik Eğitim Yönetmeliği
	Milli Eğitim Bakanlığı Eğitim Öğretim Çalışmalarının Planlı Yürütülmesine İlişkin Yönerge
	Milli Eğitim Bakanlığı Ders Kitapları ve Eğitim Araçları Yönetmeliği
Milli Eğitim Bakanlığı Öğrencilerin Ders Dışı Eğitim ve Öğretim Faaliyetleri Hakkında Yönetmelik	

	Milli Eğitim Bakanlığı Destekleme ve Yetiştirme Kursları Yönergesi
Personel İşleri	Milli Eğitim Bakanlığı Personel İzin Yönergesi
	Devlet Memurları Tedavi ve Cenaze Giderleri Yönetmeliği
	Kamu Kurum ve Kuruluşlarında Çalışan Personelin Kılık Kıyafet Yönetmeliği
	Memurların Hastalık Raporlarını Verecek Hekim ve Sağlık Kurulları Hakkındaki Yönetmelik
	Milli Eğitim Bakanlığı Personeli Görevde Yükseltme ve Unvan Değişikliği Yönetmeliği
	Öğretmenlik Kariyer Basamaklarında Yükseltme Yönetmeliği
Mühür, Yazışma, Arşiv	Resmi Mühür Yönetmeliği
	Resmi Yazışmalarda Uygulanacak Usul ve Esaslar Hakkındaki Yönetmelik
	Milli Eğitim Bakanlığı Evrak Yönergesi
	Milli Eğitim Bakanlığı Arşiv Hizmetleri Yönetmeliği
Rehberlik ve Sosyal Etkinlikler	Milli Eğitim Bakanlığı Rehberlik ve Psikolojik Danışma Hizmetleri Yönetmeliği
	Okul Spor Kulüpleri Yönetmeliği
	Milli Eğitim Bakanlığı Bayrak Törenleri Yönergesi
	Milli Eğitim Bakanlığı Demokrasi Eğitimi ve Okul Meclisleri Yönergesi
	Okul Servis Araçları Hizmet Yönetmeliği
İsim ve Tanıtım	Milli Eğitim Bakanlığı Kurum Tanıtım Yönetmeliği
	Milli Eğitim Bakanlığına Bağlı Kurumlara Ait Açma, Kapatma ve Ad Verme Yönetmeliği
Sivil Savunma	Sabotajlara Karşı Koruma Yönetmeliği
	Binaların Yangından Korunması Hakkındaki Yönetmelik
	Daire ve Müesseseler İçin Sivil Savunma İşleri Kılavuzu

2.4. Üst Politika Belgeleri Analizi

Tablo 3:Üst Politika Belgeleri

Temel Üst Politika Belgeleri	Sektörel ve Tematik Strateji Belgeleri
<ul style="list-style-type: none">✓ Kalkınma Planları✓ Orta Vadeli Programlar✓ Orta Vadeli Mali Planlar✓ Cumhurbaşkanlığı Yıllık Programları✓ MEB 2024-2028 Stratejik Planı✓ Burdur İl MEM 2024-2028 Stratejik Planı✓ Burdur Güzel Sanatlar Lisesi 2019/2023 Stratejik Planı✓ Milli Eğitim Şura Kararları	<ul style="list-style-type: none">✓ Öğretmen Strateji Belgesi✓ İklim Değişikliği Eylem Planı✓ Kadının Güçlenmesi Strateji Belgesi ve Eylem Planı✓ Su Verimliliği Strateji Belgesi ve Eylem Planı✓ Ulusal Deprem Stratejisi ve Eylem Planı✓ Ulusal Genç İstihdam Stratejisi ve Eylem Planı✓ Ulusal Enerji Verimliliği Eylem Planı✓ Ulusal Girişimcilik Stratejisi ve Eylem Planı✓ Ulusal Yapay Zekâ Stratejisi✓ 2023-2028 Türkiye Çocuk Hakları Strateji Belgesi ve Eylem Planı✓ Diğer Kamu Kurumlarının Stratejik Planları

Tablo 4: Üst Politika Belgeleri Analizi

Üst Politika Belgesi	İlgili Bölüm/Referans	Verilen Görev/İhtiyaçlar
On İkinci Kalkınma Planı	Yurt İçi Tasarruflar	350.2, 352.3 Sayılı Tedbir Maddeleri
	Mali Piyasalar	379.2 Sayılı Tedbir Maddesi
	İmalat Sanayii	432.1, 432.3 Sayılı Tedbir Maddeleri
	Otomotiv	473.1 Sayılı Tedbir Maddesi
	Turizm	525.3, 525.4 Sayılı Tedbir Maddeleri
	Girişimcilik ve Kobi'ler	559.2, 559.3, Sayılı Tedbir Maddeleri
	Fikrî Mülkiyet Hakları	565.5, 565.6, 565.7 Sayılı Tedbir Maddeleri
	Ticaretin ve Tüketicinin Korunmasının Geliştirilmesine Yönelik Hizmetler	621.8 Sayılı Tedbir Maddesi
	Eğitim	658, 659, 660 Sayılı Amaç Maddeleri ve Bunlara Bağlı Politika ile Tedbir Maddeleri
	Çocuk	731.2, 731.3, 731.4, 731.5, 731.6, 732.1, 732.3, 732.5, 733.1, 733.2, 734.4, 735.7, 735.8, 738.2, 738.3, 739.1, 739.2, 739.3, 739.4, 740.4, 742.4, 744.1 Sayılı Tedbir Maddeleri
	Gençlik	746.1, 746.2, 746.6, 747.1, 747.2, 748.6 Sayılı Tedbir Maddeleri
	Engelli Hizmetleri	758.1, 758.2, 758.3, 758.4, 758.5 Sayılı Tedbir Maddeleri
	Sosyal Hizmetler, Sosyal Yardımlar ve Yoksullukla Mücadele	773.1, 774.1 Sayılı Tedbir Maddeleri
	Gelir Dağılımı	777.4 Sayılı Tedbir Maddesi
	Kültür ve Sanat	783.1, 783.2, 783.5, 785.1, 785.2, 785.3, 785.5, 789.1, 789.2, 790.4, 793.2 Sayılı Tedbir Maddeleri
	Spor	796.1, 796.2, 796.3, 798.3, 799.1, 799.2, 799.3 Sayılı Tedbir Maddeleri
Nüfus ve Yaşlanma	804.1, 809.1 Sayılı Tedbir Maddeleri	

Üluslararası Göç	815.4, 816.1 Sayılı Tedbir Maddeleri
Yurt Dışında Yaşayan Türkler	819.1, 819.2, 819.3, 820.7 Sayılı Tedbir Maddeleri
Afet Yönetimi	830.7, 831.3, 832.1, 832.4, 833.6, 839.1, 839.3, 841.1 Sayılı Tedbir Maddeleri
Sivil Toplum	940.3 Sayılı Tedbir Maddesi
Kamuda Stratejik Yönetim	942.1, 943.1, 943.2, 943.4, 943.5 Sayılı Tedbir Maddeleri
Kalkınma İçin Uluslararası İş Birliği	970.1, 970.6, 972.6, 973.2, 973.3, 973.4 Sayılı Tedbir Maddeleri
İstihdam	12 Sayılı Tedbir Maddesi

Üst Politika Belgesi	İlgili Bölüm/Referans	Verilen Görev/İhtiyaçlar
Orta Vadeli Program (2024-2026)	Programda Bakanlığımıza bağlı olarak Müdürlüğümüzü ilgilendiren on dokuz (19) politika ve tedbir ile Öncelikli Reform Alanlarına Yönelik on (10) düzenleme yer almaktadır.	
	Ödemeler Dengesi	1 Tedbir
	Finansal İstikrar	1 Tedbir
	Afet Yönetimi	1 Tedbir
	Dijital Dönüşüm	4 Tedbir
	Hizmet İhracatının Desteklenmesi	1 Tedbir
	Ne Eğitimde Ne İstihdamda Olan Gençlerin ve Kadınların Eğitime ve İstihdama Katılımı	3 Tedbir
	Yükseköğretimde ve Meslekî ve Teknik Eğitimde Özel Sektör Odaklı Dönüşüm	2 Tedbir
	Kamu Cari Harcamalarında Rasyonelleşme	2 Tedbir
	Afetlere Duyarlı Bütünleşik Mekansal Planlama	1 Tedbir
İklim Değişikliği Mevzuatı, Emisyon Ticaret Sistemi, Sınırdaki Karbon Düzenlemesi Mekanizmasına Uyum	1 Tedbir	
Yurt İçi Tasarruflar	350.2, 352.3 Sayılı Tedbir Maddeleri	
Mali Piyasalar	379.2 Sayılı Tedbir Maddesi	
İmalat Sanayii	432.1 Sayılı Tedbir Maddesi	

Cumhurbaşkanlığı 2024 Yıllık Programı	Otomotiv	473.1 Sayılı Tedbir Maddesi
	Turizm	525.3, 525.4 Sayılı Tedbir Maddeleri
	Girişimcilik ve KOBİ'ler	559.2, 559.3 Sayılı Tedbir Maddeleri
	Fikri Mülkiyet Hakları	565.6, 565.7 Sayılı Tedbir Maddeleri
	Eğitim	661.1, 661.4, P. 661, P. 662, P. 663, P.664, P.665, P.666, P.667, P.668, P.670, P.672, P.675, P.676, P.678, P.680, P.681 Sayılı Politika ve Tedbir Maddeleri
	Çocuk	P.732, 731.2, 731.3, 731.4, 731.5, 733.1, 733.2, 734.4, 735.8, 739.1, 739.3, 739.4, 740.4, 742.4, P.743, 744.1 Sayılı Politika ve Tedbir Maddeleri
	Gençlik	746.1, 746.2, 746.6, 747.1, 747.2, 748.6 Sayılı Tedbir Maddeleri
	Engelli Hizmetleri	758.1, 758.2, 758.3 Sayılı Tedbir Maddeleri
	Kültür ve Sanat	783.1, 785.1, 785.2, 789.1 Sayılı Tedbir Maddeleri
	Uluslararası Göç	816.1 Sayılı Tedbir Maddesi
	Yurt Dışında Yaşayan Türkler	819.1, 819.2, 819.3 Sayılı Tedbir Maddeleri
	Kalkınma İçin Uluslararası İş Birliği	970.1, 972.6, 973.3 Sayılı Tedbir Maddeleri

2.5. Faaliyet Alanları ile Ürün/Hizmetlerin Belirlenmesi

Bu bölümde mevzuat analizi çıktıları dolayısıyla görev ve sorumluluklar dikkate alınarak okul/kurumun sunduğu temel ürün ve hizmetler verilmiştir. Belirlenen ürün ve hizmetler Tablo 5’te gösterilmiştir.

Tablo 5: Faaliyet Alanlar/Ürün ve Hizmetler Tablosu

Faaliyet Alanı	Ürün/Hizmetler
Öğretim-Eğitim Faaliyetleri	Öğrenci İşleri Kayıt-nakil işleri Devam-devamsızlık Sınıf geçme Sınav hizmetleri
Rehberlik Faaliyetleri	Öğrencilere rehberlik yapmak Velilere rehberlik etmek Rehberlik faaliyetlerini yürütmek
Sosyal Faaliyetler	Öğrenci kulüp çalışmaları Huzurevi ziyareti. Engelliler okulları ziyareti.
Sportif Faaliyetler	Okul Badminton , Voleybol turnuvaları Okul içi sportif yarışmalar
Bilimsel, Kültürel ve Sanatsal Faaliyetler	Okul münazara yarışmaları Resim sergisi Orkestra etkinliği Koro Etkinliği TÜBİTAK 4006 Bilim Fuarı TEKNOFEST yarışmalarına yönelik faaliyetler Belirli Gün ve Haftaların kutlanması

İnsan Kaynakları Faaliyetleri (Mesleki Gelişim Faaliyetleri, Personel Etkinlikleri...)	Norm kadro iş ve işlemlerini yürütmek Özlük Dosyalarının Muhafazasını sağlamak Özlük ve emeklilik iş ve işlemlerini yürütmek Disiplin ve Ödül işlemlerinin uygulamalarını yapmak
Okul- Aile Birliği Faaliyetleri	Okul yönetimi ile işbirliği yaparak okulun fiziki donanım ihtiyaçlarının sağlanması Okulun ihtiyaçlarına yönelik bağış işlemlerinin takip edilmesi.
Öğrencilere Yönelik Faaliyetler	Okuma kültürünün yaygınlaştırılması çalışmaları ÇEDES projesi Destekleme ve yetiştirme kursu (DYK) İngilizce A1 ,A2 sertifika kursları
Ölçme Değerlendirme Faaliyetleri	TYT,AYT ortak deneme sınavları Ortak sınavlar Ölçme ve değerlendirme iş ve işlemlerini iş birliği içerisinde yürütmek. Sınavların uygulanması ile ilgili organizasyonu yapmak ve sınav güvenliğini sağlamak. Ders notlarının zamanında girilmesini sağlamak. DYK kazanım testlerinin uygulanması
Öğrenme Ortamlarına Yönelik Faaliyetler	Okul kütüphanesinin zenginleştirilmesi ve aktif kullanımını sağlamak. Akıllı tahtaların düzenli bakımının sağlanması
Ders Dışı Faaliyetler	Üniversite tanıtım gezileri Uluslararası ve Ulusal Müzik Festivalleri Güzel Sanatlar Lisesi Öğrencilerini arıyor projesi. Okul gezileri Okul dışı öğrenme faaliyetleri

2.6. Paydaş Analizi

Kurumumuzun temel paydaşları öğrenci, veli ve öğretmen olmakla birlikte eğitimin dışsal etkisi nedeniyle okul çevresinde etkileşim içinde olunan geniş bir paydaş kitlesi bulunmaktadır. Paydaşlarımızın görüşleri anket, toplantı, dilek ve istek kutuları, elektronik ortamda iletilen önerilerde dâhil olmak üzere çeşitli yöntemlerle sürekli olarak alınmaktadır.

Stratejik planlama ve kalite yönetiminin temel unsurlarından birisi katılımıcılıktır. Stratejik planın sahiplenilmesi ve uygulamanın etkinliğini artırmak amacıyla okulumuzun etkileşim içinde olduğu paydaşların görüşleri dikkate alınmıştır. Paydaşlar, idarenin ürün ve hizmetleriyle ilgisi olan, idareden doğrudan veya dolaylı, olumlu ya da olumsuz yönde etkilenen veya idareyi etkileyen kişi, grup veya kurumlardır. Paydaşlar iç paydaşlar ve dış paydaşlar olarak sınıflandırılır.

İç paydaşlar, okulda gerçekleşen her faaliyetten doğrudan etkilenen veya bir faaliyeti iletme etkisine sahip olanlardır. Okulun bir parçası olan bireyleri ifade eder. Okul müdürü, müdür yardımcıları, öğretmenler, öğrenciler, destek personeli ve okul aile birliği üyeleri iç paydaşlarımızdır.

Dış paydaşlar, okulun bir parçası olmayan ancak okulda gerçekleşen her faaliyetten dolaylı olarak etkilenen, bağlı/ilişkili/ilgili kişi, grup ya da kurumları ifade eder. Veliler, il ve millî eğitim müdürlükleri, valilik, kamu kurum ve kuruluşları, muhtarlar, sivil toplum ve özel sektör kuruluşları vb. dış paydaşlarımızdır.

Tablo 6:Paydaş sınıflandırma ve etki / önem matrisi

Paydaş Adı	İç Paydaş	Dış Paydaş	Etki Derecesi	Önem Derecesi
Burdur Valiliği		√	5	5
İl Milli Eğitim Müdürlüğü İdare ve Personelleri		√	5	5
Öğretmenler	√		5	5
Öğrenciler	√		5	5
Veliler		√	5	5
Okul Müdürlükleri	√		5	5
Rehberlik ve Araştırma Merkezi		√	3	5
Burdur Belediyesi		√	4	4
Gençlik Hizmetleri ve Spor İlçe Müdürlüğü		√	3	3
İl Sağlık Müdürlüğü		√	3	3
Aile ve Sosyal Politikalar İl Müdürlüğü		√	3	3
Burdur Devlet Hastanesi		√	3	3
Mahalle Muhtarlığı		√	4	4
Özel Eğitim ve Rehabilitasyon Merkezleri		√	3	3
Hayırseverler		√	4	4
Eğitim sendikaları		√	1	1
Medya		√	3	2
İl Emniyet Müdürlüğü		√	4	4

Önem Derecesi: 1, 2, 3 gözet; 4,5 birlikte çalış 2, 3 gözet; 4,5 birlikte çalış

Etki Derecesi: 1, 2, 3 İzle; 4, 5 bilgilendir

Önceliği: 5=Tam; 4=Çok; 3=Orta; 2=Az; 1=Hiç

2.6.1. Paydaş Görüş - Önerilerinin Alınması ve Değerlendirilmesi

Burdur Güzel Sanatlar Lisesi olarak öğrenci, öğretmen ve personellere memnuniyet anketleri gönderilerek ilgili paydaşlarımızın durum tespit çalışmasında yer almaları istenmiştir. Böylece okulun durum tespitinde, bütün bağlı birimlerin ortak katılımı doğrultusunda paydaşlarımızın görüş ve beklentileri yapılan anketlerle tespit edilmiştir. Paydaş anketi okul çalışanları ve öğrencilere uygulanmıştır. Ankete 20 öğrenci,20 veli,18 öğretmen olmak üzere toplam 58 kişi katılmıştır.

Tablo 7:Öğrenci Memnuniyet Anket Sonuçları

ÖĞRENCİ MEMNUNİYET ANKETİ		MEMNUNİYET ANKETİ SONUCU	
SIRA NO	GÖSTERGELER	SONUÇ	%
1	İhtiyaç duyduğumda okul çalışanlarıyla rahatlıkla görüşebiliyorum.	EVET	85
2	Okul müdürü ile ihtiyaç duyduğumda rahatlıkla konuşabiliyorum.	EVET	60
3	Okulun rehberlik servisinden yeterince yararlanabiliyorum.	EVET	60
4	Okula ilettiğimiz öneri ve isteklerimiz dikkate alınır.	HAYIR	40
5	Okulda kendimi güvende hissediyorum.	EVET	75
6	Okulda öğrencilerle ilgili alınan kararlarda bizlerin görüşleri alınır.	HAYIR	40
7	Öğretmenler yeniliğe açık olarak derslerin işlenişinde çeşitli yöntemler kullanmaktadır.	EVET	65
8	Derslerde konuya göre uygun araç gereçler kullanılmaktadır.	EVET	80
9	Teneffüslerde ihtiyaçlarımı giderebiliyorum.	EVET	75
10	Okulun içi ve dışı temizdir.	EVET	60
11	Okulun binası ve diğer fiziki mekanlar yeterlidir.	HAYIR	0
12	Okul kantininde satılan malzemeler sağlıklı ve güvenlidir.	EVET	55
13	Okulumuzda yeterli miktarda sanatsal ve kültürel faaliyetler düzenlenmektedir.	HAYIR	45
GENEL DEĞERLENDİRME		EVET	57

Yapılan öğrenci memnuniyet anketi sonucunda öğrencilerimizin genel memnuniyet düzeyinin %57 olduğu görülmektedir. Öğrencilerimiz en çok “İhtiyaç duyduğumda okul çalışanlarıyla rahatlıkla görüşebiliyorum” faaliyetlerinden memnun olduklarını belirtmişlerdir. Ancak “Okulun binası ve diğer fiziki mekanlar yeterlidir” konularının gelişime açık alanlar olduğuna yönelik görüş bildirmişlerdir.

Tablo 8:Öğretmen Memnuniyet Anket Sonuçları

ÖĞRETMEN MEMNUNİYET ANKETİ		ANKET SONUCU	
SIRA NO	GÖSTERGELER	SONUÇ	%
1	Okulumuzda alınan kararlar, çalışanların katılımıyla alınır.	HAYIR	44
2	Kurumdaki tüm duyurular çalışanlara zamanında iletilir.	EVET	69
3	Her türlü ödüllendirmede adil olma, tarafsızlık ve objektiflik esastır.	EVET	63
4	Kendimi, okulun değerli bir üyesi olarak görürüm.	EVET	75
5	Çalıştığım okul bana kendimi geliştirme imkânı tanımaktadır.	EVET/HAYIR	50
6	Okul, teknik araç ve gereç yönünden yeterli donanımına sahiptir.	HAYIR	19
7	Okulda çalışanlara yönelik sosyal ve kültürel faaliyetler düzenlenir.	EVET/HAYIR	50
8	Okulda öğretmenler arasında ayırım yapılmamaktadır.	EVET/HAYIR	50
9	Okulumuzda yerelde ve toplum üzerinde olumlu etki bırakacak çalışmalar yapmaktadır.	EVET	88
10	Yöneticilerimiz, yaratıcı ve yenilikçi düşüncelerin üretilmesini teşvik etmektedir.	EVET	63
11	Yöneticiler, okulun vizyonunu, stratejilerini, iyileştirmeye açık alanlarını vs. çalışanlarla paylaşır.	EVET	69
12	Okulumuzda sadece öğretmenlerin kullanımına tahsis edilmiş yerler yeterlidir.	HAYIR	25
13	Alanıma ilişkin yenilik ve gelişmeleri takip eder ve kendimi güncellerim.	EVET	100
GENEL DEĞERLENDİRME		EVET	59

Yapılan öğretmen memnuniyet anketi sonucunda öğretmenlerimizin genel memnuniyet düzeyinin %59 olduğu görülmektedir. Öğretmenlerimiz en çok “Okulumuzda yerelde ve toplum üzerinde olumlu etki bırakacak çalışmalar yapmaktadır”. faaliyetlerinden memnun olduklarını belirtmişlerdir. Ancak “Okul, teknik araç ve gereç yönünden yeterli donanımına sahiptir” .konularının gelişime açık alanlar olduğuna yönelik görüş bildirmişlerdir.

Tablo 9:Veli Memnuniyet Anket Sonuçları

VELİ MEMNUNİYET ANKETİ		ANKET SONUCU	
SIRA NO	GÖSTERGELER	SONUÇ	%
1	İhtiyaç duyduğumda okul çalışanlarıyla rahatlıkla görüşebiliyorum.	EVET	100
2	Bizi ilgilendiren okul duyurularını zamanında öğreniyorum.	EVET	84
3	Öğrencimle ilgili konularda okulda rehberlik hizmeti alabiliyorum.	EVET	92
4	Okula ilettiğim istek ve şikayetlerim dikkate alınıyor.	EVET	92
5	Öğretmenler yeniliğe açık olarak derslerin işlenişinde çeşitli yöntemler kullanmaktadır.	EVET	84
6	Okulda yabancı kişilere karşı güvenlik önlemleri alınmaktadır.	EVET	83
7	Okulda bizleri ilgilendiren kararlarda görüşlerimiz dikkate alınır.	EVET	84
8	E-Okul Veli Bilgilendirme Sistemi ile okulun internet sayfasını düzenli olarak takip ediyorum.	EVET	84
9	Çocuğumun okulunu sevdiğini ve öğretmenleriyle iyi anlaşmıştığını düşünüyorum.	EVET	100
10	Okul, teknik araç ve gereç yönünden yeterli donanıma sahiptir.	EVET	58
11	Okul her zaman temiz ve bakımlıdır.	EVET	92
12	Okulun binası ve diğer fiziki mekanlar yeterlidir.	EVET	76
13	Okulumuzda yeterli miktarda sanatsal ve kültürel faaliyetler düzenlenmektedir.	EVET	70
GENEL DEĞERLENDİRME		EVET	82

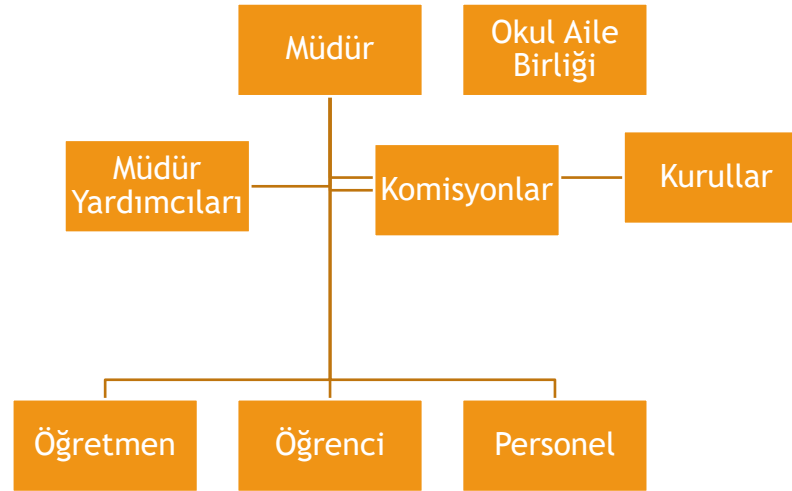
Yapılan veli memnuniyet anketi sonucunda velilerimizin genel memnuniyet düzeyinin **82** olduğu görülmektedir. Velilerimiz en çok “**İhtiyaç duyduğumda okul çalışanlarıyla rahatlıkla görüşebiliyorum** “ faaliyetlerinden memnun olduklarını belirtmişlerdir. Ancak “**Okul, teknik araç ve gereç yönünden yeterli donanıma sahiptir** “ konularının gelişime açık alanlar olduğuna yönelik görüş bildirmişlerdir. Bu konuda Yüzde **50’lik** bir oran görülmektedir.

2.7. Okul / Kurum İçi Analiz

2.7.1. Okul / Kurum Teşkilat Şeması

Bu bölümde kurumumuzu oluşturan paydaşlara yönelik teşkilat şeması verilmiştir.

Şekil 1:Okul / kurum Teşkilat Şeması



2.7.2. Kurum içi analiz

Bu bölümde okulumuza / kurumumuza yönelik öğrenci sayıları, akademik başarı verileri, devamsızlık ve gerçekleştirilen faaliyetlere yönelik analiz bilgileri yer almaktadır.

Tablo 10:Sınıflara ve cinsiyete göre öğrenci sayıları

SINIFI	KIZ	ERKEK	Toplam
9.Sınıf	26	12	38
10.Sınıf	5	21	26
11.Sınıf	6	11	17
12.Sınıf	10	18	28
TOPLAM	47	62	109

Tablo 11:Yabancı uyruklu öğrenci sayısı

Tablo 12: Bursluluk Sınavını Kazanan Öğrenci Sayısı

2021	2022	2023	TOPLAM
0	0	0	0

Tablo 13: Yükseköğrenime yerleşen öğrenci sayısı

	2021	2022	2023	TOPLAM
Ön lisans	3	5	2	10
Lisans	3	3	7	13

Tablo 14: Okul / Kurum sosyal, kültürel, bilimsel ve sportif başarı tablosu (son 3 yıl)

Faaliyet Alanı	Faaliyete Yönelik Elde Edilen Başarılar
TÜBİTAK 4006 Bilim Fuarı	Okulumuzda 2022 yılında TÜBİTAK 4006 Bilim Fuarı gerçekleştirilmiştir. 8 adet proje ile katılım sağlanmıştır.
TÜBİTAK 2204 Lise Öğrencileri Araştırma Projeleri Yarışması	Öğrencimiz 2023 yılında 1 adet başvurusu vardır.
TEKNOFEST	Öğrencilerimiz 2023 yılında 2 adet Teknofest proje başvurusu yapmıştır. Süreç devam etmektedir.
Resim Yarışması	19 Mayıs Resim yarışmasında 1 öğrencimiz il ikincisi, (2023).

Tablo 15: Öğrenci devamsızlık verileri

	10 -20 gün arası		20 Gün ve üzeri	
	Özürlü	Özürsüz	Özürlü	Özürsüz
9. sınıf	14	4	6	3
10.sınıf	5	2	13	1
11.sınıf	7	5	6	1
12.sınıf	11	4	13	2

- Devamsızlık tablosunda öğrencilerin özürlü özürsüz ayrımını üst sınıflara geçtikçe daha çok kavradıkları ve özürlü etiketine aktarmaya özen gösterdikleri görülmektedir. *Kaynak: eokul (OOK08001R050 Öğrenci Devamsızlık Toplamları (Öğretim Yılı)) raporu.*

2.7.2. İnsan Kaynakları

Okullarda insan kaynaklarını, organizasyonel amaçlar doğrultusunda en verimli şekilde kullanmak; insan kaynağının iç ve dış gelişmelere uygun olarak etkin bir şekilde planlanmasını, geliştirilmesini ve değerlendirilmesini sağlamak kurumun verimliliği açısından büyük önem taşımaktadır.

Tablo 16: Çalışanların Eğitim Düzeyi ve Cinsiyetine Göre Dağılımı

	DOKTORA			YÜKSEK LİSANS			LİSANS			ÖNLİSANS			LİSE VE ALTI		
	E	K	T	E	K	T	E	K	T	E	K	T	E	K	T
Okul Müdürü	0	0	0	0	0	0	1	0	1	0	0	0	0	0	0
Müdür Yardımcıları	0	0	0	0	0	0	2	1	3	0	0	0	0	0	0
Branş Öğretmenleri	0	0	0	1	1	2	12	7	19	0	0	0	0	0	0
Rehber Öğretmen	0	0	0	0	0	0	0	1	1	0	0	0	0	0	0
Memur	0	0	0	0	0	0	2	0	2	0	0	0	0	0	0
İdari Personeller	0	0	0	0	0	0	0	0	0	0	0	0	0	0	0
Yardımcı Personeller	0	0	0	0	0	0	0	0	0	0	0	0	1	0	1
Güvenlik Görevlisi	0	0	0	0	0	0	0	0	0	0	0	0	0	0	0
TOPLAM	0	0	0	1	1	2	17	9	26	0	0	0	1	0	1

Tablo 17: Okul / kurum norm ve ihtiyaç durumu

Branş	Norm	Mevcut	İhtiyaç	Toplam
Beden Eğitimi	1	1	0	1
Bilişim Teknolojileri	0	0	0	0
Biyoloji	1	1	0	1
Coğrafya	1	0	0	1

Din Kültürü ve Ahlâk Bilgisi	1	1	0	1
Felsefe	1	0	0	1
Fizik	1	0	0	1
Görsel Sanatlar	5	4	1	4
Grafik ve Fotoğraf / Grafik	0	0	0	0
İngilizce	1	1	0	1
Kimya / Kimya Teknolojisi	1	0	0	1
Matematik	1	1	0	1
Müzik / Bağlama	1	1	0	1
Müzik / Batı Müziği Teori ve Uygulaması	1	1	0	1
Müzik / Çello	1	1	0	1
Müzik / Flüt	1	0	1	0
Müzik / Gitar	1	0	1	0
Müzik / Keman	1	0	1	0
Müzik / Piyano	1	0	1	0
Müzik / Viyola	1	1	0	1
Rehberlik	1	1	0	1
Sağlık Bilgisi	0	0	0	0
Tarih	1	1	0	1
Türk Dili ve Edebiyatı	2	3	-1	3

Tablo 18: Okul/Kurumda Oluşan Öğretmen Sirkülasyon Durumu

	Okul/Kurumdan Ayrılan Öğretmen Sayısı			Okul/Kurumda Göreve Başlayan Öğretmen Sayısı		
	2021	2022	2023	2021	2022	2023
TOPLAM	1	0	0	0	1	0

Tablo 19: Okul/Kurumda Oluşan Yönetici Sirkülasyon Durumu

	Okul/Kurumdan Ayrılan Yönetici Sayısı			Okul/Kurumda Göreve Başlayan Yönetici Sayısı		
	2021	2022	2023	2021	2022	2023
TOPLAM	0	1	0	0	0	1

Tablo 20: Kurumdaki Mevcut Hizmetli/ Memur/ Yardımcı Personel Sayısı

	Görevi	Erkek	Kadın	Eğitim Durumu	Hizmet	Toplam
					Yılı	
1	Memur	1	0	Lisans	20	1
2	Hizmetli	1	0	lise	11	1
3	Geçici Personel	0	1	lise	7	1

Tablo 21: Okul/kurum Rehberlik Hizmetleri

Mevcut Kapasite				Mevcut Kapasite Kullanımı ve Performans					
Psikolojik Danışman Norm Sayısı	Görev Yapan Psikolojik Danışman Sayısı	İhtiyaç Duyulan Psikolojik Danışman Sayısı	Görüşme Odası Sayısı	Danışmanlık Hizmeti Alan			Rehberlik Hizmetleri İle İlgili Düzenlenen Eğitim/Paylaşım Toplantısı vb. Faaliyet Sayısı		
				Öğrenci Sayısı	Öğretmen Sayısı	Veli Sayısı	Öğretmenlere Yönelik	Öğrencilere Yönelik	Velilere Yönelik
1	1	0	1	52	4	28	1	6	3

2.7.3. Teknolojik Düzey

Okul hizmetlerinin, yararlanıcılara daha hızlı ve etkili şekilde sunulması için güncel teknolojik araçlar etkin bir biçimde kullanılmaktadır. Bu kapsamda modüler bir yapıda kurgulanmış olan Millî Eğitim Bakanlığı Bilgi İşlem Sistemi (MEBBİS) ile kurumsal ve bireysel iş ve işlemlerin büyük bölümü yürütülmektedir. Aynı zamanda sistemde personel ve öğrencilerin bilgileri bulunmaktadır. e-Okul, Veli Bilgilendirme Sistemi gibi modüllere ulaşılarak çalışmalar yürütülmektedir. Müdürlüğümüz resmi yazışmaları elektronik ortamda Doküman Yönetim Sistemi (DYS) üzerinden yapılmaktadır.

Tablo 22: Teknolojik Araç-Gereç Durumu

Araç-Gereçler	Mevcut	İhtiyaç
Etkileşimli Tahta	12	0
Masaüstü bilgisayar	3	2
Dizüstü bilgisayar	3	2
Fotokopi Makinesi	2	2
Yazıcı	4	2
Tarayıcı	4	0
Televizyon	0	1
Projeksiyon cihazı	0	2
Güvenlik Kamerası	16	0

Tablo 23: Fiziki Mekân Durumu

Fiziki Mekân	Var	Yok	Adedi	İhtiyaç	Açıklama
Derslik Sayısı	8	0	0	0	
Öğretmen Çalışma Odası	0	1	0	1	
Ekipman Odası	1	0	0	0	
Kütüphane	1	0	0	0	
Rehberlik Servisi	1	0	0	0	
Resim Odası	0	0	0	0	
Müzik Odası	8	0	0	0	
Çok Amaçlı Salon	0	1	1	1	ÇAS ihtiyacı vardır
Spor Salonu	0	1	1	1	
Kantin	0	1	1	1	
BT Laboratuvarı	0	1	1	1	BT Lab ihtiyacı vardır
Müzik Sınıfı	0	1	1	1	

2.7.4. Mali Kaynaklar

Kurumun mali kaynakları, bütçe büyüklüğü, döner sermaye, okul-aile birliđi gelirleri, kantin vb. gelirler ve harcama kalemleri ortaya konulur. Bütçe işlemlerinin kim tarafından yürütüldüğü belirtilir. Enflasyon oranı da dikkate alınarak plan dönemi boyunca gerçekleşecek kaynak artışı tahmini olarak belirlenir.

Tablo 24: Gelir-Gider Tablosu (2023 yılı)

HARCAMA KALEMLERİ	GİDER	GELİR
Temizlik	89502	89502
Küçük Onarım	-	-
Bilgisayar Harcamaları	-	-
Büro Makinaları Harcamaları	-	-
Telefon	1258	1258
Sosyal Faaliyetler	-	-
Kırtasiye	81857	81857
Diđer	-	-
TOPLAM	172617	172617

Tablo 25: Kaynak Tablosu

Kaynaklar	2024	2025	2026	2027	2028
Genel Bütçe	172617	189878	208866	229753	252728
Okul Aile Birliđi	11750	12925	14217	15639	17203
Kira Gelirleri	-	-	-	-	-
Döner Sermaye	-	-	-	-	-
Dış Kaynak/Projeler	-	-	-	-	-
Diđer	-	-	-	-	-
TOPLAM	184367	202803	223083	245392	269931

2.7.5. İstatistiki Veriler

Tablo 26: Yıllara göre öğrenci sayısı

	2020- 2021		2021- 2022		2022-2023	
	K	E	K	E	K	E
ÖĞRENCİ SAYISI	70	49	61	41	63	33
TOPLAM	119		102		99*	

*2023-2024 yılında 33erkek 76 kız öğrenci toplam 109 öğrenci ile eğitim öğretime devam edilmektedir

Tablo 27: Yıllara göre sınıf tekrar yapan öğrenci sayısı

Sınıf Düzeyleri	2020- 2021	2021- 2022	2022-2023
9. sınıf	0	4	2
10.sınıf	0	3	0
11.sınıf	0	1	0
12.sınıf	0	0	1
TOPLAM	0	8	3

Tablo 28: Okulda Kurulan Kulüpler

Kulüp Adı	Öğrenci Sayısı (2023)	Danışman Öğretmen Sayısı
Afet Hazırlık Kulübü	19	2
Yeşilay Kulübü	12	2
Gezi,Tanıtma ve Turizm Kulübü	15	2
Çocuk Hakları Kulübü	14	2
Kültür ve Edebiyat Kulübü	13	2
Müzik Kulübü	14	2
Spor Kulübü	15	2

Tablo 29: Kurumda Gerçekleştirilen Faaliyet Sayıları

Faaliyetler	2020- 2021	2021- 2022	2022-2023
Belirli Gün ve Haftalara Yönelik Anma ve Kutlamalar	6	6	6
Okul tanıtım gezileri	0	1	1
Üniversite Gezileri	1	1	1
Piknik	0	0	0
Müze gezisi	1	1	1
Kermes	0	0	0
Sınıflar arası spor turnuvaları	0	0	0
Münazara	0	0	0
Okuma yarışması	0	0	0
Sergi	4	4	4
Yazar Buluşmaları	0	0	0
Şiir Okuma	0	0	0
Bilim Söyleşileri	0	0	0
Konser	2	3	2
TOPLAM	14	14	15

Tablo 30: Lisanslı öğrenci sayısı

Lisans Aldığı Alan	2021	2022	2023	TOPLAM
Badminton	18	17	20	55
Hentbol	7	8	8	23

Tablo 31: Okul paydaşlarınca gerçekleştirilen bilimsel faaliyetler / yayınlar

Adı-Soyadı	Görevi	Gerçekleştirilen Bilimsel Faaliyet Türü	Faaliyetin Adı	Faaliyetin Yılı
Mehmet ACAR	Öğrenci	Proje başvurusu	TÜBİTAK 2204 Lise Araştırma Projeleri	2023
Mustafa Deniz Aktürk	Öğrenci	Proje başvurusu	TÜBİTAK 2204 Lise Araştırma Projeleri	2023
Mustafa Deniz Aktürk	Öğrenci	Proje başvurusu	TEKNOFEST	2024
Mehmet ACAR	Öğrenci	Proje başvurusu	TEKNOFEST	2024
Sezin Erdoğan	Öğrenci	Proje başvurusu	TEKNOFEST	2024
Hande Nur ÇİFTÇİBAŞI	Öğretmen	Proje başvurusu	Erasmus + Akreditasyon	2024
Sabire SIPAHI	Öğretmen	Proje başvurusu	Erasmus + Akreditasyon	2024

Tablo 32: Pansiyondan faydalanan öğrenci sayısı

	Pansiyon Kapasitesi			Pansiyondan Faydalanan Öğrenci Sayısı			Pansiyon Doluluk Oranı		
	K	E	Toplam	K	E	Toplam	K	E	Toplam
2021	0	64	64	0	59	59	0	92	92
2022	0	64	64	0	61	61	0	95	95
2023	0	64	64	0	57	57	0	89	89

Tablo 33: Yemekhaneden faydalanan öğrenci sayısı

	Yemekhane Kapasitesi	Yemekhaneden Faydalanan Öğrenci Sayısı	Yemekhane Kullanım Oranı
2021	30	25	83
2022	30	25	83
2023	30	25	83

2.8. Çevre Analizi (PESTLE)

Tablo 34: PESTLE Tablosu

Politik-Yasal Etkenler	Ekonomik Etkenler
<ul style="list-style-type: none">➤ Kalkınma Planı ve Orta Vadeli Program,➤ Bakanlık, il ve ilçe stratejik planlarının incelenmesi,➤ Yasal yükümlülüklerin belirlenmesi,➤ Oluşturulması gereken kurul ve komisyonlar,➤ Okul/kurum çevresindeki politik durum. <p>Örnek:</p> <ul style="list-style-type: none">➤ Hükümetin göç politikası➤ Okul-Aile birliği➤ Tasarruf tedbirleri➤ Yükseköğretim giriş sınavlarında alan öğrencilerine ek puan verilmesi➤ Okul mezunlarının iş olanaklarının geniş olması➤ Zorunlu eğitim➤ Deprem Yönetmeliği➤ Taşınabilir eğitim➤ Yaşanan deprem neticesinde okulumuzun depremden etkilenen başka bir okul ile birleştirilerek birlikte kullanılıyor olması	<ul style="list-style-type: none">● Okul/kurumun bulunduğu çevrenin genel gelir durumu,● İş kapasitesi,● Okul/kurumun gelirini arttırıcı unsurlar,● Okul/kurumun giderlerini arttırıcı unsurlar,● Tasarruf sağlama imkânları,● İşsizlik durumu,● Mal-ürün ve hizmet satın alma imkânları,● Kullanılabilir bütçe <p>Örnek:</p> <ul style="list-style-type: none">➤ Velilerin ekonomik düzeyinin yüksek/orta/zayıf olması➤ Kantin gelirinin olması➤ Hayırseverlerin destekleri➤ Okul gelirinin giderinden fazla olması / dengeli olması➤ Erasmus+ Projeleri hibe programından faydalanılması➤ DOĞAKA Ajansı hibe programından faydalanılması➤ Okul bahçesinden elde edilen ürünlerin satılarak okul bütçesine gelir elde edilmesi➤ Bakanlık tarafından doğrudan okul hesabına ödenek aktarılması➤ Ülkedeki ekonomik dalgalanmanın gelir/gider durumunu olumsuz etkilemesi

<ul style="list-style-type: none"> ➤ MEB tarafından meslek liselerine yönelik ile avantajların artması ➤ Üniversite / diyanet başkanlığı, kurumu ile gerçekleştirilen protokol. 	<ul style="list-style-type: none"> ➤ Ödenek eksikliği nedeni ile donanım ve onarım ihtiyaçlarının giderilememesi
Sosyo-kültürel etkenler	Teknolojik etkenler
<ul style="list-style-type: none"> ● Kariyer beklentileri, ● Ailelerin ve öğrencilerin bilinçlenmeleri, ● Aile yapısındaki değişimler (geniş aileden çekirdek aileyegeçiş, erken yaşta evlenme vs.), ● Nüfus artışı, ● Göç, ● Nüfusun yaş gruplarına göre dağılımı, ● Hayat beklentilerindeki değişimler (Hızlı para kazanma hırısı, lüks yaşama düşkünlük, kırsal alanda kentselyaşam), ● Beslenme alışkanlıkları, ● Değerler, mesleki etik kuralları vb. <p>Örnek:</p> <ul style="list-style-type: none"> ➤ Ailelerin eğitim düzeyinin çoğunlukla düşük / iyi olması ➤ Okulun göç alan bir mahallede bulunması ➤ Velilerin özel eğitim konusunda bilinçsiz olmaları ➤ Velilerin özel eğitim öğrencilerine yönelik farkındalık düzeylerinin iyi olması ➤ Toplumda dezavantajlı bireylere yönelik farkındalığın yükselmesi ➤ Velilerin genel olarak eğitime önem vermesi ➤ Okulda yabancı uyruklu öğrencilerin fazla olması / olmaması. ➤ Veli gelir durumunun düşük olması nedeniyle öğrencilerde yetersiz beslenme problemi olması ➤ Velilerin mevsimlik işçi olması nedeni ile öğrencilerin okula geç başlayıp, erken gitmeleri ➤ Velilerin akademik başarı beklentilerinin olmaması / yüksek olması ➤ Toplumsal olarak meslek liselerine yönelik bakış açısının pozitif yönde değişmesi 	<ul style="list-style-type: none"> ● Okul/kurumun teknoloji kullanım durumu ● e- Devlet uygulamaları, ● Dijital Platformlar üzerinden uzaktan eğitim imkânları, ● Okul/kurumun sahip olmadığı teknolojik araçlar ● Personelin ve öğrencilerin teknolojik kullanım kapasiteleri, ● Personelin ve öğrencilerin sahip olduğu teknolojik araçlar, ● Teknoloji alanındaki gelişmeler ● Teknolojinin eğitimde kullanımı <p>Örnek:</p> <ul style="list-style-type: none"> ➤ EBA platformu sayesinde öğrencilerin uzaktan eğitim imkanlarının olması ➤ Bakanlık tarafından sunulan uzaktan mesleki eğitim kursları ➤ Tüm sınıflarımızda etkileşimli tahta olması ➤ Sınıflarımızda etkileşimli tahta olmaması ➤ Güvenlik kameralarının tam olması / eksik olması ➤ Sınıflarda klima olması / olmaması ➤ Sınıflarımızda televizyon ve projeksiyon olması ➤ Öğretmenlerin dijital yeterliliklerinin düşük / iyi düzeyde olması ➤ Okulumuzda fiber internet alt yapısının olması/ olmaması ➤ Öğrencilerde artan dijital bağımlılık ➤ Öğrencilerin dijital yeterliliklerinin düşük/ iyi olması
Çevresel Etkenler	

- Hava ve su kirlenmesi,
- Toprak yapısı,
- Bitki örtüsü,
- Doğal kaynakların korunması için yapılan çalışmalar,
- Çevrede yoğunluk gösteren hastalıklar,
- Doğal afetler (deprem kuşağında bulunma, Covid 19, kene vakaları vb.)

Örnek:

- İlimizin deprem bölgesinde olması
- Okulumuzun ulaşımının kolay / zor olması
- Okulumuzun çevresinin yeşillik alanının geniş olması
- Okulun ana yola yakın olması
- Okulun trafiğin yoğun olduğu bir sokakta bulunması
- İlimizde kış mevsiminin yumuşak geçmesi
- İlimizde yaz mevsiminin erken başlaması
- Toplu taşıma araçları ile okula ulaşım sağlanabilmesi

2.9. GZFT Analizi

Okulumuzun temel istatistiklerinde verilen okul künyesi, çalışan bilgileri, bina bilgileri, teknolojik kaynak bilgileri ve gelir gider bilgileri ile paydaş anketleri sonucunda ortaya çıkan sorun ve gelişime açık alanlar iç ve dış faktör olarak değerlendirilerek GZFT tablosunda belirtilmiştir. Dolayısıyla olguyu belirten istatistikler ile algıyı ölçen anketlerden çıkan sonuçlar tek bir analizde birleştirilmiştir.

Kurumun güçlü ve zayıf yönleri donanım, malzeme, çalışan, iş yapma becerisi, kurumsal iletişim gibi çok çeşitli alanlarda kendisinden kaynaklı olan güçlülükleri ve zayıflıkları ifade etmektedir ve ayrımda temel olarak okul müdürlüğü kapsamından bakılarak iç faktör ve dış faktör ayrımı yapılmıştır.

Tablo 35: GZFT Listesi

İç Çevre(Öğrenci ve Öğretmen Memnuniyet anketi referanslı)			
Güçlü Yönler	Zayıf Yönler	Fırsatlar	Tehditler
<ul style="list-style-type: none">Katılımcı Yönetim Süreci: Hem öğrenci hem de öğretmen anketlerinde vurgulanan bir nokta, karar alma sürecinde katılımcılığın sağlanmasıdır. Bu, çalışan ve öğrenci topluluğunun kurum yönetimine aktif katılımının teşvik edildiğini ve bu katılımın kurumun başarısı için önemli bir unsurlardan biri olduğunu gösterir.Yenilikçilik ve Yaratıcılık Teşviki: Yöneticilerin yenilikçi düşünceleri desteklediği ve kurumun vizyonunu paylaştığı belirtilmiştir.	<ul style="list-style-type: none">Fiziksel Altyapı ve Kaynaklar: Hem öğrenci hem de öğretmenler, kurumun teknik altyapı ve fiziksel kaynaklar açısından yetersiz olduğunu vurgulamışlardır. Bu durum, iş süreçlerinin etkili bir şekilde yürütülmesini engelleyebilir ve çalışanların ve öğrencilerin ihtiyaçlarını karşılamakta zorluklar yaşanabilir.	<ul style="list-style-type: none">Gelişim ve İyileştirme Fırsatları: Hem öğrenci hem de öğretmen anketlerindeki geri bildirimler, sürekli gelişim ve iyileştirme fırsatları olduğunu göstermektedir. Yöneticilerin yenilikçi ve katılımcı yaklaşımı, çalışan ve öğrenci memnuniyetini artırmak için kullanılarak kurumun daha da gelişmesini sağlayabilir.	<ul style="list-style-type: none">Teknik Altyapı Sorunları: Hem öğrenci hem de öğretmenler, teknik altyapı sorunlarının bir tehdit oluşturduğunu belirtmişlerdir. Bu durum, kurumun rekabet gücünü azaltabilir ve çalışan ve öğrenci memnuniyetini olumsuz yönde etkileyebilir.

Dış Çevre (Veli Memnuniyet Anketi Referanslı)

Güçlü Yönler	Zayıf Yönler	Fırsatlar	Tehditler
<ul style="list-style-type: none">Okulumuz, rehberlik hizmetlerinde yüksek memnuniyet oranına sahiptir. Velilerimizin iletlediği istek ve şikayetlerin dikkate alınması, okul temizliği ve bakımının düzenli yapılması da önemli güçlü yönlerimiz arasında yer almaktadır.Öğrencilerimizin okulumuzu sevmesi ve öğretmenleriyle iyi ilişkiler kurması, ders işleyişinde yenilikçi yöntemlerin kullanılması, güvenlik önlemlerinin yeterliliği ve velilerin görüşlerinin okul kararlarında dikkate alınması diğer güçlü yönlerimizdir.Ayrıca, E-Okul Veli Bilgilendirme Sistemi ve okulun internet sayfasının düzenli olarak takip edilmesi de önemli bir memnuniyet kaynağıdır.	<ul style="list-style-type: none">Okulumuz, teknik araç ve gereçler açısından yetersiz kalmaktadır.Sanatsal ve kültürel etkinliklerin sayısı ve çeşitliliği istenilen düzeyde değildir.Ayrıca, okulun bina ve diğer fiziki mekanlarının yeterliliği konusunda bazı eksiklikler bulunmaktadır.	<ul style="list-style-type: none">Teknolojik yatırımlar ve yeni ekipmanların temini, eğitim kalitesini artırma potansiyeline sahiptir.Sanatsal ve kültürel etkinliklerin artırılması, öğrencilerin sosyal ve kültürel gelişimine önemli katkılar sağlayabilir.Okulun bina ve diğer fiziki alanlarının yenilenmesi, genel memnuniyetin yükselmesine yardımcı olacaktır.	<ul style="list-style-type: none">Teknik donanım ve gereçlerin yetersiz kalması, uzun vadede eğitim kalitesini olumsuz etkileyebilir.Yeterli sanatsal ve kültürel faaliyetlerin olmaması, öğrencilerin sosyal gelişimini sınırlayabilir.Fiziki alanların yetersizliği, öğrencilerin rahat ve uygun bir eğitim ortamında bulunmalarını engelleyebilir.